

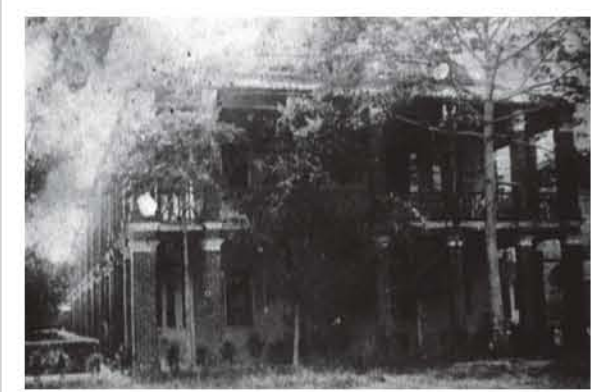
中国科学院华南植物园(所)之变迁

中国科学院华南植物园是我国历史最悠久的植物学研究机构之一，前身为国立中山大学农林植物研究所，由著名植物学家陈焕镛院士于1929年创建。1954年改隶中国科学院并易名中国科学院华南植物研究所，1956年建立下属的华南植物园以及我国第一个国家级自然保护区——鼎湖山国家级自然保护区，2003年更名为中国科学院华南植物园。2018年以来，华南植物园实现整体进入中国科学院核心植物园，部分进入南海生态环境工程创新研究院、种子创新研究院和药物创新研究院。华南植物园现已成为集科学研究、植物保育、知识传播、资源利用于一体的高水平国立研究机构，成为国际知名植物园。



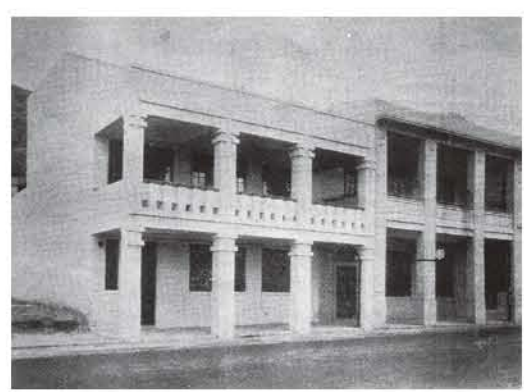
中山大学农林植物研究所旧址
(1929, 广州东山石马岗)

1928年秋, 陈焕镛教授在中山大学农科创办“植物研究室”。1929年12月4日, 成立植物研究所, 1930年4月更名为“农林植物研究所”, 隶属中大农科。



中山大学农林植物研究所旧址
(1936, 广州法政路)

1936年, 农林植物研究所迁至广州法政路。



中山大学农林植物研究所香港办事处
(1938-1942, 香港九龙码头围道)

1938年, 广州沦陷, 陈焕镛教授将15万余号标本及图书仪器设备等运往香港, 在九龙设立香港办事处。



中山大学农学院旧址
(1938-1940, 云南澄江)

抗战时期, 1938年, 研究所的另一批员工随中山大学农学院迁至云南澄江。



华南植物园行政办公大楼
(2003, 广州天河区兴科路723号)
2003年, 中国科学院华南植物研究所易名为中国科学院华南植物园。



中山大学植物研究所旧址

(1947-1952, 原中山大学理学院内, 现五山华南农业大学内)
1947年, 农林植物所与中山大学研究院农科研究所农林植物学部合并改组为植物研究所, 称“国立中山大学理学院植物研究所”。

中山大学植物研究所旧址
(1952-1954, 康乐村原岭南大学内)

院系调整后, 植物研究所随中山大学迁到原岭南大学蚕丝改良局内, 此照片为蚕丝局建筑之一。

华南植物研究所康乐村旧址
(1954-1958, 现广东省昆虫研究所)

1954年, 中山大学植物研究所改隶中科院, 更名为中国科学院华南植物研究所。



中山大学农学院旧址
(1940-1944, 湖南宜章栗源堡)

1940年10月, 研究所随中山大学农学院从云南澄江迁至湖南宜章县栗源堡。



华南植物研究所
(1958-2003, 广州五山大坑岗)

1956年2月, 经中国科学院和广东省委批准, 华南植物研究所在广州五山大坑岗筹建华南植物研究所本部、在龙眼洞筹建华南植物园、在广东肇庆鼎湖山建立鼎湖山树木园(自然保护区)。1958年, 华南植物研究所正式迁现址(现天河区兴科路723号)。

